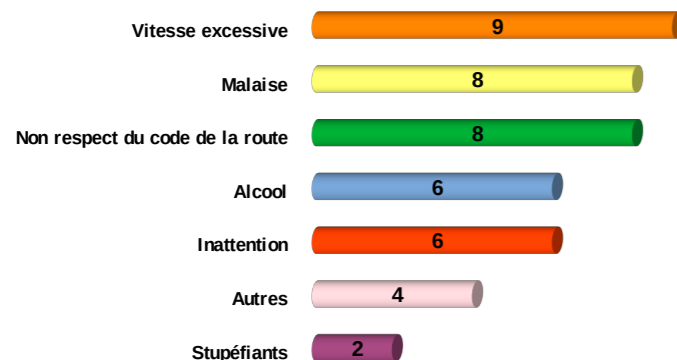


Les accidents mortels

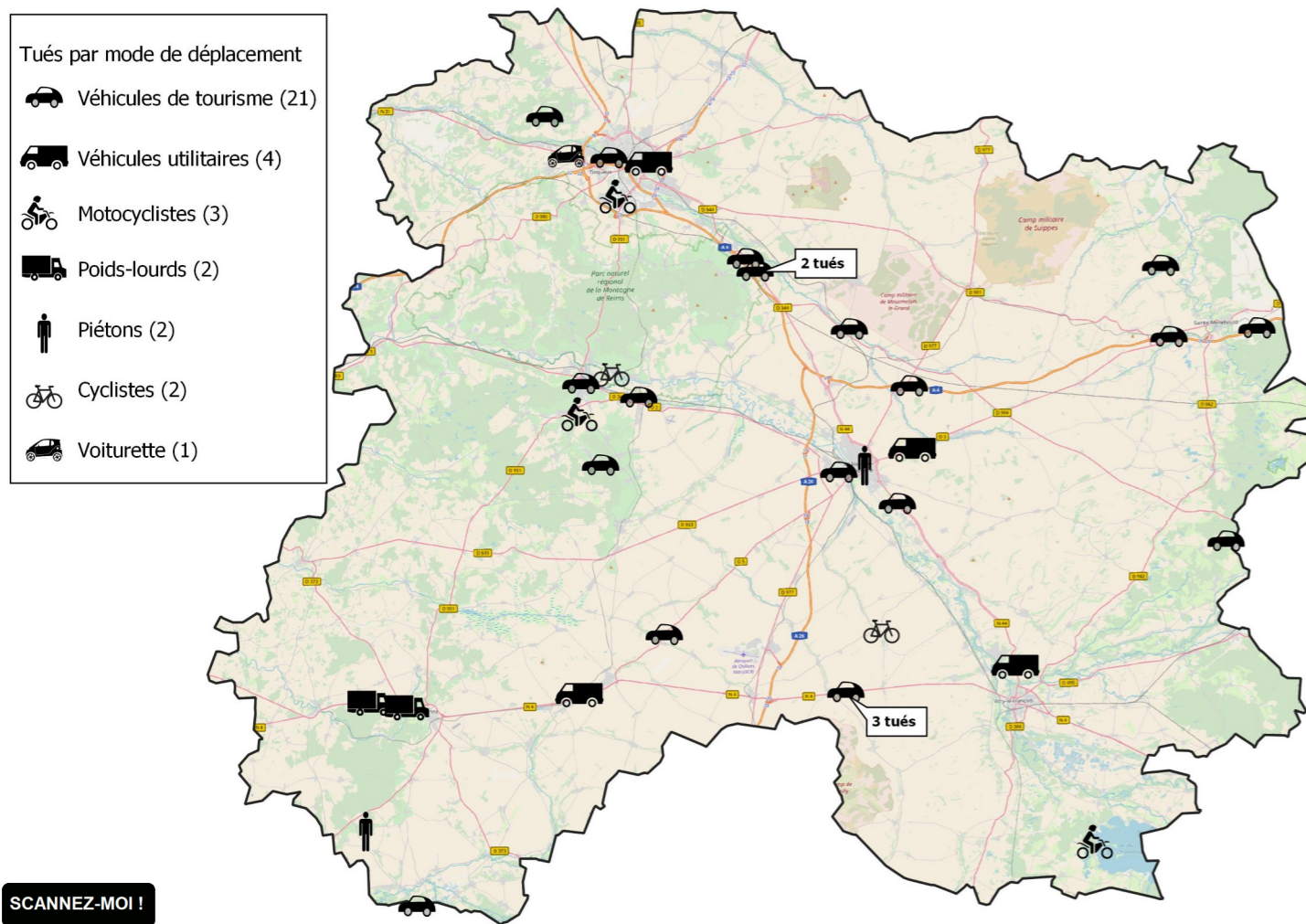
Les accidents mortels en fonction des facteurs comportementaux



La vitesse est le premier facteur présent dans les accidents mortels, soit une hausse de 2 points par rapport à 2019. Les accidents mortels dus à un malaise sont de plus en plus nombreux avec une hausse de 5 points en comparaison avec 2019. La part des accidents mortels avec alcool est en hausse de 2 points (4 accidents en 2019), la part des stupéfiants est quant à elle en baisse d'un point (3 accidents en 2019).

Non respect du code de la route = refus de priorité, contresens et dépassement dangereux.
Autres = somnolence, éblouissement.
Plusieurs facteurs peuvent intervenir dans un même accident.

Localisation des accidents mortels



SCANNEZ-MOI !



Observatoire Départemental de la Sécurité Routière
Direction Départementale des Territoires de la Marne
40 Boulevard A. France, BP 60554, 51022 Châlons-en-Champagne CEDEX
Tél : 03 26 70 80 00 Courriel : ddt-odsr@marne.gouv.fr

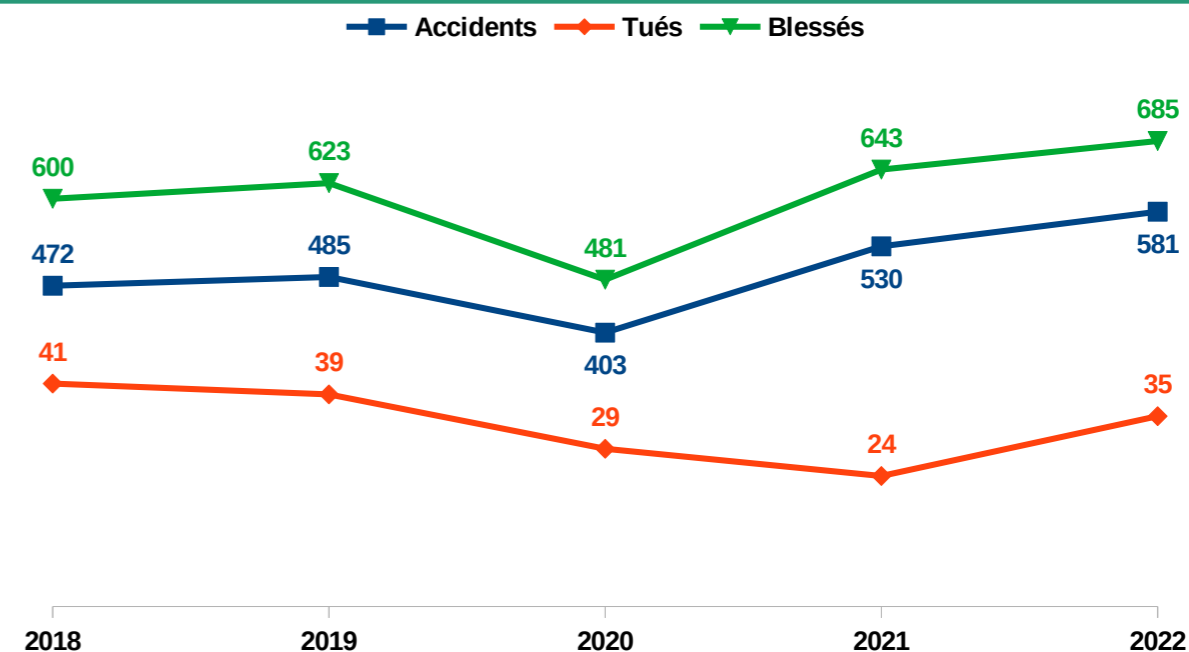
Accidentalité routière 2022 dans la Marne

Les déplacements lors de l'année 2021 ayant encore été impactés par la gestion de la pandémie liée au Covid-19, le bilan de l'accidentalité routière en 2022 est comparé à celui de l'année 2019.

En 2022, 3267 personnes ont perdu la vie dans un accident de la route en France métropolitaine, un résultat légèrement supérieur à 2019 (3244 tués).

Dans la Marne, le nombre d'accidents corporels est en hausse de 20 % (+96 accidents) par rapport à 2019. Si la mortalité routière diminue de 10 % (-4 accidents), 35 personnes ont néanmoins perdu la vie. Le nombre de blessés augmente quant à lui de 10 % (+62 blessés) et 20 % des blessés ont été hospitalisés.

2022 est également marquée par les 50 ans de Sécurité routière. De grandes mesures comme l'obligation du port de la ceinture de sécurité, des mesures encadrant l'alcool au volant ou la régulation de la vitesse sur les différents types de routes, ont permis de faire passer le nombre de décès de 18 034 en 1972 à 3267 en 2022, en France métropolitaine.



2022

581 accidents corporels (+20%), 685 blessés (+10%) dont 143 hospitalisés

32 accidents mortels (-9%), 35 tués (-10%) :

2 piétons 2 cyclistes 3 motocyclistes

1 dans une voiturette 4 dans un véhicule utilitaire

21 dans un véhicule de tourisme 2 dans un poids lourd

*Tués : personnes tuées sur le coup ou dans les 30 jours dans un accident qui survient sur une voie ouverte à la circulation publique et implique au moins un véhicule routier.



... selon le mode de déplacement

2021	Accidents impliquant un ...								Ensemble
	Piéton *	Vélo *	Cyclo	Moto	VT	PL/VU	TC	Autre	
Accidents	110	112	56	63	453	117	7	20	581
% d'accidents	19 %	19 %	10 %	11 %	78 %	20 %	1 %	3 %	
Personnes tuées et blessées selon le type d'usagers									Total
Tués	2	2	0	3	21	6	0	1	35
Blessés	115	110	59	64	282	42	1	12	685

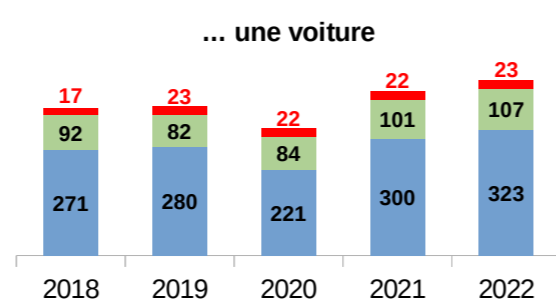
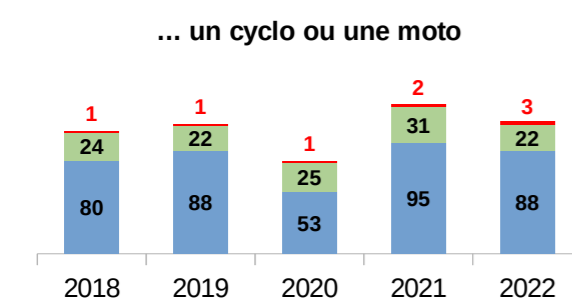
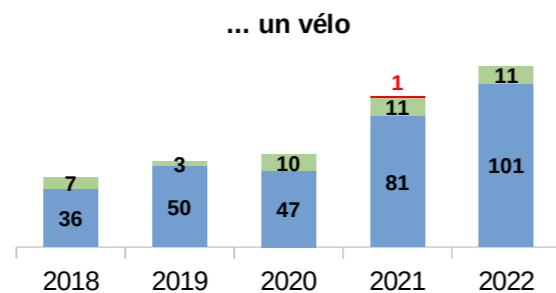
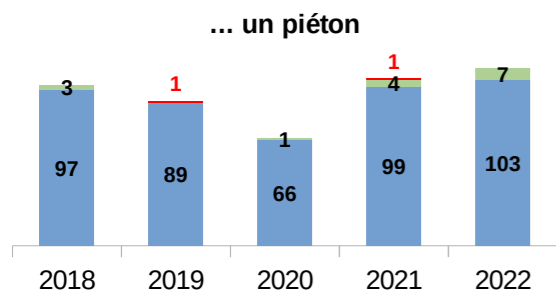
Attention : plusieurs usagers peuvent être impliqués dans un même accident, la somme des % d'accidents sera donc supérieure à 100 %

VT : véhicule de tourisme, VU : véhicule utilitaire, PL : poids-lourd, TC : transport en commun, autre : voiturette, quad, etc.

* Piéton = piéton + engin de déplacement personnel.

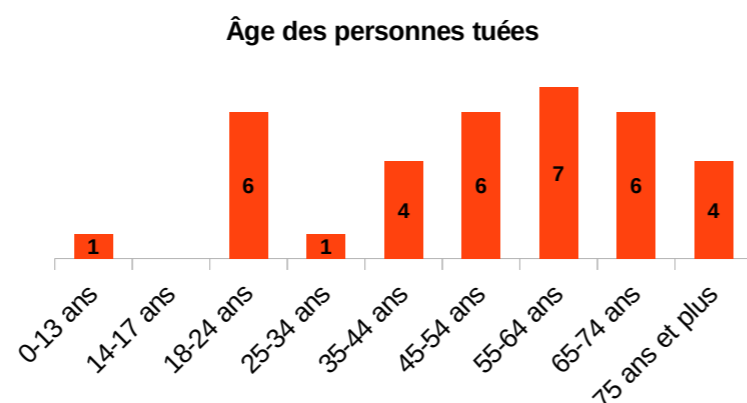
* Vélo = cycliste + engin de déplacement personnel motorisé.

Accidents impliquant ...

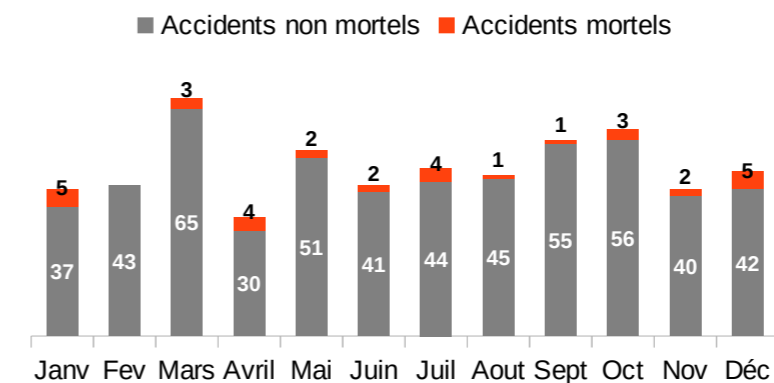


... selon l'âge des personnes tuées

En 2022, les tranches d'âge des personnes tuées les plus impactées sont les 55-64 ans représentant 20 % des tués. Viennent ensuite les 18-24 ans, 45-54 ans et 65-74 ans, représentant chacune 17 % des victimes de la circulation routière.

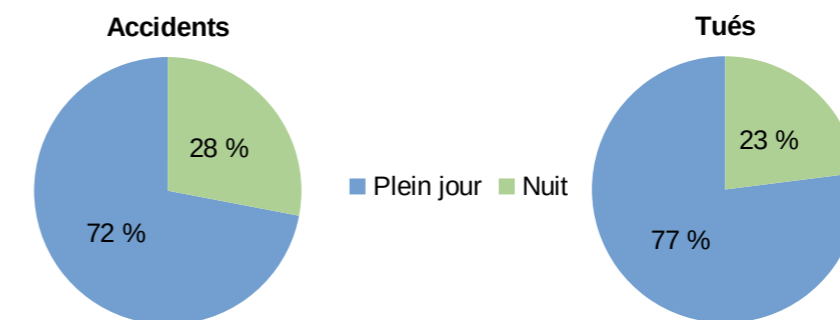


... selon les mois de l'année



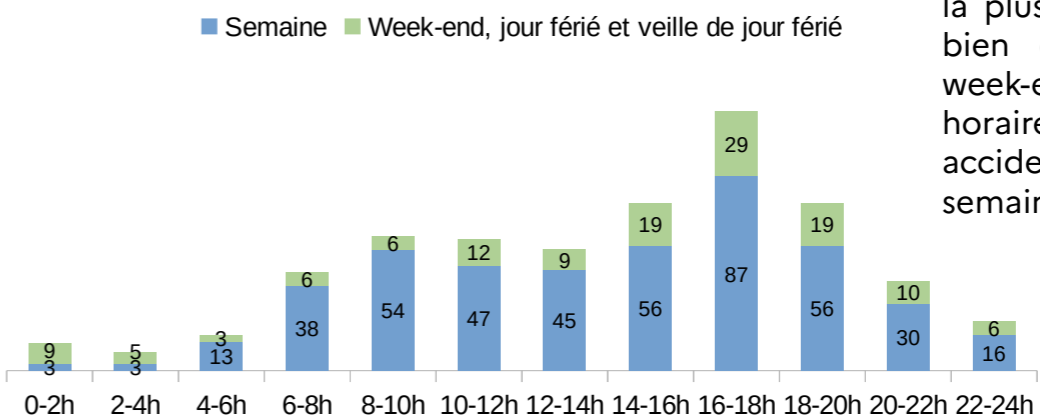
Mars est le mois le plus accidentogène regroupant 12 % des accidents corporels. Janvier et décembre sont les mois où il est constaté le plus d'accident mortel, avec 5 accidents chacun (16 %).

... selon la luminosité



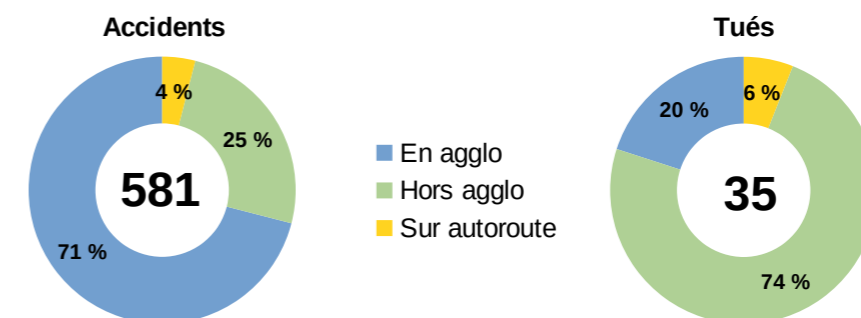
En 2022, les accidents corporels se sont produits en majorité de jour. 5 décès, pour lesquels l'alcool est le principal facteur identifié, ont été constatés de nuit.

... selon l'heure de la journée



La plage horaire 16-18h est la plus accidentogène aussi bien en semaine que le week-end. Cette plage horaire représente 15 % des accidents corporels en semaine et 5 % le week-end.

... selon le type de route



71 % des accidents corporels sont survenus en agglomération, soit 412 accidents. On dénombre 26 accidents mortels hors agglomération.